

ИНСТРУКЦИЯ ПО ЭКСПЛУАТАЦИИ РУЧНОГО МОЛОКООТСОСА «ЕНР»

Производитель – фирма «AMEDA», Швейцария

А. В комплект входят (Рис А):

1. Пружина
2. Ручка
3. Кольцо-зашелка
4. Поршень
5. Прокладка
6. Накладка на грудь
7. Клапан
8. Бутылочка для сбора молока
9. Соска (силикон)
10. Заглушка для бутылочки
11. Завинчивающаяся крышка
12. Крышка чашечки для кормления
13. Чашечка для кормления (колпачок бутылки)

Б. Применение

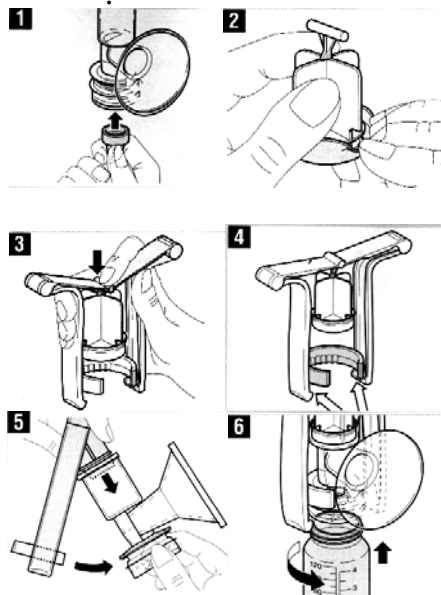
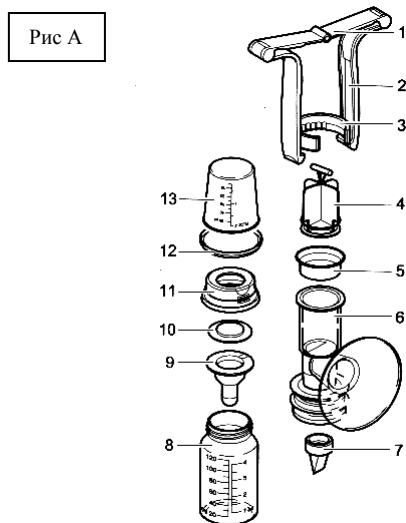
Молокоотсос предназначен для сцеживания грудного молока и должен использоваться только с принадлежностями фирмы Ameda.

1. Вставьте клапан (7) внутрь накладки на грудь (6) и закрепите его (Рис 1)
2. Наденьте прокладку (5) на нижнюю часть поршня (4) и убедитесь, что она расположена правильно (Рис 2)
3. Аккуратно нажмите на пружину (1) вниз, вставьте поршень (4) в выемку и отпустите пружину (Рис 3)
4. Убедитесь, что кольцо-зашелка (3) плотно захвачено ножками ручки (2) (Рис 4)
5. Вставьте поршень (4) в цилиндр накладки на грудь (6) и защелкните кольцо-зашелку вокруг паза (Рис 5)
6. Прикрутите бутылочку для молока (8) к накладке на грудь (6) и затяните с умеренной силой (Рис 6)

Ручной молокоотсос собран и готов к работе.

Использование накладки «FLEXISHIELD»

1. Вставьте FLEXISHIELD в накладку на грудь (6) до упора.
2. Наложите ободок FLEXISHIELD на ободок накладки на грудь (6). Сцеживание станет более комфортным.



В. Сцеживание

1. Сядьте удобно. Приложите воронку накладки на грудь (6) к груди. Медленно сожмите ручки (2), после этого сделайте небольшую паузу и медленно их отпустите.
2. Не перенапрягайте грудь: сцеживайтесь с наиболее подходящей для Вас частотой и силой (регулируется степенью нажатия на ручки (2)).
3. Чтобы увеличить отделение молока в процессе кормления, желателен периодический массаж груди.

Б. Очистка молокоотсоса.

1. Разбирайте молокоотсос каждый раз перед кипячением или стерилизацией.
2. Чтобы освободить верхнюю часть поршня (4), аккуратно нажмите на центр пружины (1).
3. После каждого использования мойте молокоотсос мягким мыльным раствором, потом ополаскивайте горячей водой. Все части молокоотсоса можно мыть и в посудомоечной машине.
4. Перед первым использованием и далее один раз в день кипятите все части разобранного молокоотсоса (кроме ручки (2), пружины (1) и кольца-зашелки (3)) в течение 10 мин. При этом обратите внимание, чтобы все части системы были полностью погружены в воду.
5. После кипячения выложите все части на чистую салфетку и прикройте их другой чистой салфеткой или полотенцем.
6. Когда части молокоотсоса высохнут и остынут, соберите молокоотсос согласно инструкции.

Обратите внимание на следующее:

- Все части набора можно мыть в посудомоечной машине.
- В паровом стерилизаторе следует поддерживать среднюю температуру примерно в течение 10 мин., не забыв предварительно вставить на дно решетку и налить воду до ее уровня.
- Молокоотсос и его части нельзя стерилизовать в микроволновых печах.
- Автоклавирование (в стационарных условиях): 121°C/20 мин., 134°C/5 мин
- Старение материалов ускоряется при очень частой стерилизации
- При помутнении пластика, из которого изготовлены накладка на грудь и бутылочка для молока, необходимо их заменить.

Возможно использование данного молокоотсоса с пакетами для длительного хранения молока компании Ameda – они позволяют хранить молоко без стерилизации в холодильнике 2 дня, в морозильной камере – до 6-ти месяцев, создавая индивидуальный банк молока.

Крем "Мульти-Мам" на основе 100% Ланолина способствует профилактике и быстрому заживлению трещин на сосках. Абсолютно безопасен для ребенка, не требует смывания перед кормлением. Эффективен также для лечения раздражения кожи новорожденных.

Дополнительную информацию о грудном вскармливании и продукции фирмы АМЕДА Вы можете получить на сайте www.ameda-rus.ru

**ЭКСКЛЮЗИВНЫЙ ДИСТРИБЬЮТОР
В РОССИИ:**

ЗАО «Сервисинструмент»
123242, Россия, Москва, ул. Баррикадная, д.2
Тел. (495) 252-01-16 Факс (495) 252-63-21
www.ameda-rus.ru
info@ameda-rus.ru