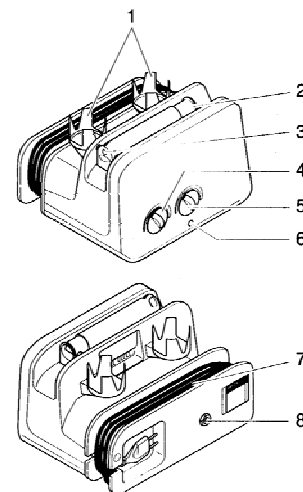


ИНСТРУКЦИЯ ПОЛЬЗОВАТЕЛЯ

МОЛОКООТСОС ELITE

1. Общий обзор

1. Держатель для бутылочек
2. Поршень
3. Отверстие поршня для подключения гигиенического набора
4. Ручка изменения частоты «Cycles»
5. Ручка изменения мощности «Vacuum»
6. Индикатор питания от электрической сети
7. Электрический шнур
8. Разъем подключения дополнительного источника питания



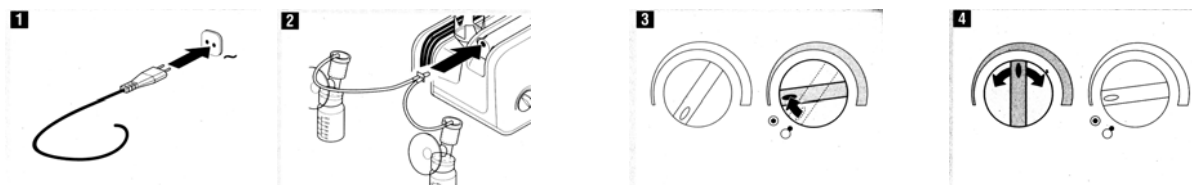
2. Правильное использование

Молокоотсос «Elite» предназначен для сцеживания молока.

Молокоотсос должен использоваться только с оригинальными принадлежностями в сухом чистом помещении в клинике или дома.

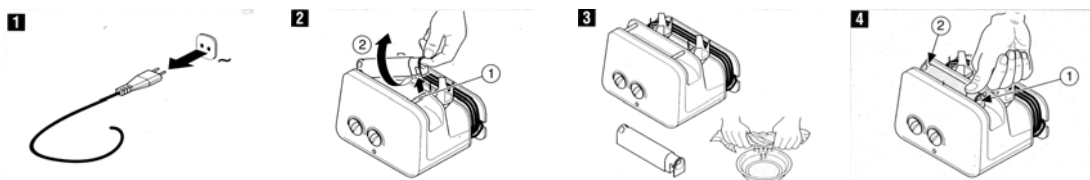
Конструкция молокоотсоса является предметом длительной работы разработчиков и инженеров производства и соответствует стандартам технической безопасности. В то же время, как и любое другое электрическое оборудование, молокоотсос несет потенциальную опасность поражения электрическим током.

Перед включением прибора, будьте уверены, что электрический шнур и корпус молокоотсоса не повреждены. Используйте молокоотсос только в сухом помещении. Обратите внимание на требования безопасности, изложенные ниже в данной инструкции.



1. Включите электрический шнур в розетку. При этом должен загореться зеленый индикатор питания от электрической сети.
2. Подключите гигиенический набор согласно инструкции. Присоедините двойной коннектор гигиенического набора к отверстию поршня.
3. Включите молокоотсос поворотом ручки регулирования мощности «Vacuum». Поршень начнет совершать движения. Начните сцеживание при малой мощности и при начале оттока молока увеличьте мощность до комфортного уровня. Частоту движения поршня можно изменить между 30 и 60 циклами в минуту поворотом ручки «Cycles».
4. Начните сцеживание при положении ручки «Cycles» в средней позиции, увеличьте или уменьшите частоту до комфортного уровня.

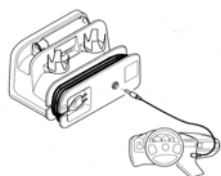
3. Очистка



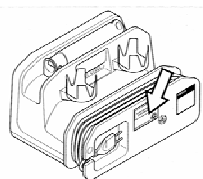
1. Отсоедините молокоотсос от электрической сети и снимите гигиенический набор.
2. Выньте поршень из зажима(1) (поднимите) и освободите его из держателя вращательным движением (2).
3. Протрите молокоотсос влажной мягкой тряпкой, смоченной в обычном домашнем гигиеническом средстве.
4. Положите поршень на держатель (2) и зажим (1) и нажмите на оба его конца для фиксации.
5. Гигиенический набор обрабатывается согласно инструкции.

В больнице: !!Применяйте для очистки только средства, не содержащие фенол.

4. Принадлежности



В автомобиле молокоотсос может быть подключен к гнезду прикуривателя (12В) с помощью дополнительного кабеля.



При наличии показанной на рисунке наклейки на задней поверхности молокоотсоса от содержит внутренний аккумулятор. Заряд аккумулятора происходит при подключении его к электрической сети. Полного заряда батарей достаточно для как минимум полчасовой работы.

Смена цвета индикатора питания с зеленого на желтый указывает на необходимость заряда аккумулятора. Подсоедините молокоотсос к сети электрического тока как минимум на 7 часов.

5. Осторожно!!

Опасность поражения электрическим током. Не снимайте крышку молокоотсоса. При нарушении работы молокоотсоса немедленно отключите от электрической сети. Не используйте поврежденный или влажный молокоотсос.

При окончании срока службы молокоотсоса он должен утилизироваться согласно местному законодательству.

6. Технические данные

Напряжение электрической сети	220В/50 Гц
Потребление энергии	30 ВА
Прямой ток	12 В/1,2А
Аккумулятор	12В NiCd
Мощность всасывания	0 – 330 мбар
Частота	30 – 60 циклов в минуту
Условия использования	+10 - +40°C/10 – 90% отн. влажности
Условия хранения / транспортировки	-40 - +50°C/ 10 - 100% отн. влажности
Соответствие	MDG 93/42 и UL/CSA

ИНСТРУКЦИЯ ПО ЭКСПЛУАТАЦИИ ГИГИЕНИЧЕСКОГО НАБОРА

Производитель – фирма «AMEDA», Швейцария

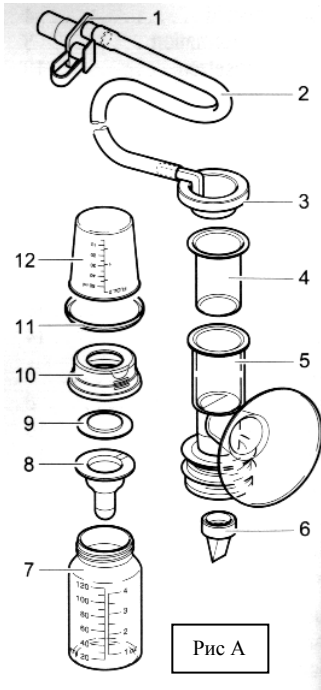


Рис А

Компания Ameda производит два вида гигиенических наборов к электрическим молокоотсосам – «Гигиенический» (Рис А) из прозрачного пластика (полипропилен) и «ЭКО» (Рис А_1) из матового пластика (поликарбонат).

А. В комплект входят (Рис А):

1. Двойной коннектор
2. Трубка
3. Крышка
4. Прокладка
5. Накладка на грудь
6. Клапан
7. Бутылочка для сбора молока
8. Соска (силикон)
9. Заглушка для бутылочки
10. Завинчивающаяся крышка
11. Крышка для чашечки для кормления
12. Чашечка для кормления (колпачок бутылки)
- 13.

А_1. В комплект входят (Рис А_1):

- Пп.1 – 7: см Рис А
8. Завинчивающаяся крышка для бутылочки

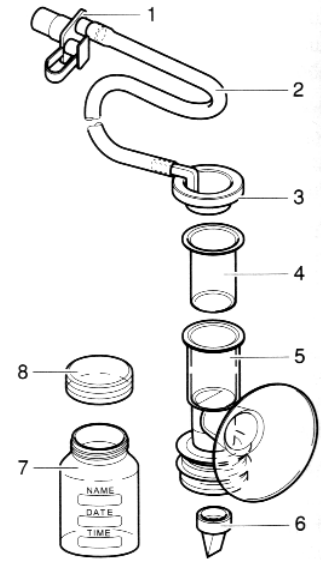


Рис А_1

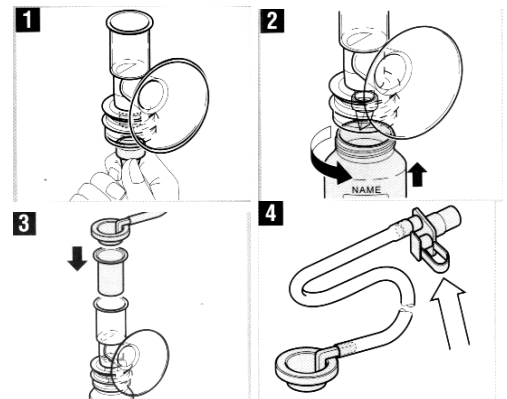
Б. Применение

Гигиенический набор предназначен для сцеживания грудного молока и должен использоваться только с принадлежностями фирмы Ameda.

Прокладка (4) передает разрежение от молокоотсоса к накладке на грудь (5) и, таким образом, отделяет молоко от молокоотсоса.

1. Вставьте клапан (6) внутрь накладки на грудь (5) и закрепите его (Рис 1)
2. Прикрутите бутылочку для сбора молока (7) к накладке на грудь (5) и затяните с умеренной силой (Рис 2)
3. Вставьте прокладку (4) в верхнюю часть накладки на грудь (5) и закройте накладку на грудь крышкой (3) (Рис 3)
4. При необходимости, удалите остатки влаги из трубки (2)
5. Убедитесь, что крышка (3) и двойной коннектор (1) связаны между собой трубкой (2) При использовании одинарного гигиенического набора закройте второй коннектор двойного коннектора (1) (Рис 4)
6. Вставьте двойной коннектор (1) в специальное гнездо молокоотсоса, согласно его инструкции

Гигиенический набор собран и готов к работе.



В. Сцеживание

1. Сядьте удобно. Приложите воронку накладки на грудь (5) к груди, как показано на Рис Б.
2. При недостаточной силе сцеживания проверьте правильность сборки гигиенического набора.

Б. Очистка гигиенического набора.

1. После каждого использования мойте гигиенический набор мягким мыльным раствором, а потом ополаскивайте чистой водой.
2. Перед первым использованием и далее, один раз в день, кипятите все части разобранного гигиенического набора (кроме крышки(3), двойного коннектора (1) и трубки (2)) в течение 10 мин. Проверьте, чтобы все части были полностью погружены в воду.
3. После кипячения выложите все части на чистую салфетку и прикройте их другой чистой салфеткой или полотенцем.
4. Когда части гигиенического набора высохнут и остынут, соберите его согласно инструкции.

Обратите внимание на следующее:

- Все части набора можно мыть в посудомоечной машине.
- Гигиенический набор и его части нельзя стерилизовать в микроволновых печах.
- Автоклавирование (в стационарных условиях): 121°C/20 мин., 134°C/5 мин
- Старение материалов ускоряется при частой стерилизации

Возможно использование данного молокоотсоса с пакетами для длительного хранения молока компании Ameda – они позволяют хранить молоко без стерилизации в холодильнике 2 дня, а в морозильной камере – до 6-ти месяцев, создавая индивидуальный банк молока.

Крем "Мульти-Мам" на основе 100% Ланолина способствует профилактике и быстрому заживлению трещин на сосках. Абсолютно безопасен для ребенка, не требует смывания перед кормлением. Эффективен также для лечения раздражения кожи новорожденных.

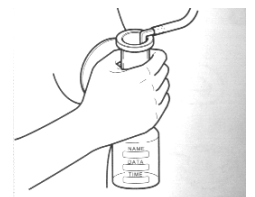


Рис Б